

повторюваності окремо взятих ознак й полягає практичне значення теорії вірогідності та математичної статистики для ідентифікації.

Стосовно доказування, необхідно зазначити, що розширення знань про об'єкт шляхом проведення ідентифікації не є лише кількісним накопиченням інформації про нього. Зв'язок перевіряемого об'єкта з розслідуваною подією, що встановлюється шляхом ідентифікації (ототожнення), виявляє нову якість цього об'єкта. Передбачення (версія) про такий зв'язок стає фактом, що викликає якісну зміну становища перевіряемого об'єкта в кримінальному процесі. Після ідентифікації (ототожнення) такий об'єкт може розглядатися як елемент матеріальної обстановки розслідуваної події, об'єктивні зв'язки якого з іншими елементами характеризують його структуру. Встановлені в процесі розслідування суттєві в правовому відношенні об'єктивні зв'язки осіб, предметів, явищ і подій дають підстави для прийняття процесуально значимих рішень.

Список використаних джерел

1. Белкин А.Р. Теория доказывания. Научно-методическое пособие. – М.: НОРМА, 1999. – 429 с.
2. Колдин В.Я. Идентификация при расследовании пре ступлений. М.: Юрид. лит., 1978. – 144 с.

Шатун В.В., Зінченко Г.С.

ВПЛИВ НЕТОЧНОСТЕЙ ФІКСАЦІЇ СЛІДОВОЇ ІНФОРМАЦІЇ НА РЕЗУЛЬТАТИ ВИСНОВКУ СУДОВОЇ ЕКСПЕРТИЗИ

Огляд місця ДТП – першочергова та невідкладна слідча дія, яка спрямована на дослідження території (автодороги) на якій відбулася дорожньо-транспортна пригода, яка полягає у пошуку, виявленні, фіксації з подальшим дослідженням, перевіркою і оцінкою слідів злочину та інших речових доказів.

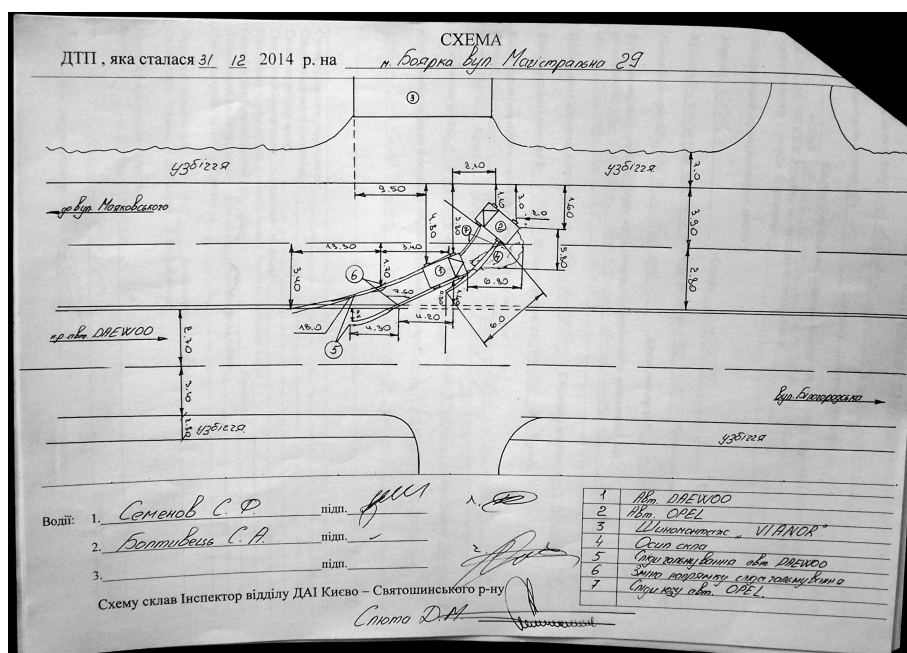
Під виявленням і фіксацією слідів злочину, в даному випадку розуміється сліди транспортних засобів залишені на місці пригоди, тобто на місці ДТП.

Дослідження даних слідів при проведенні інженерно-технічної експертизи дають змогу встановити об'єктивні данні необхідні слідчому для прийняття рішення по справі, тобто, чим точніше зафіксовано вся слідова інформація та дорожня обстановка на місці пригоди, тим точніше, і більш об'єктивно буде задано слідчим комплекс вихідних даних в постанові про призначення експертизи.

Так, наприклад, при фіксації слідової інформації на місці пригоди дуже важливо точно зафіксувати сліди залишені транспортними засобами, до зіткнення, в момент зіткнення та після нього. Така слідова інформація дає змогу встановити положення транспортних засобів на проїзній частині в момент зіткнення, що відіграє важливу роль при проведенні експертиз і має великий вплив на результати висновку по даній справі.

Так наприклад при зіткненні двох транспортних засобів зафіксовано

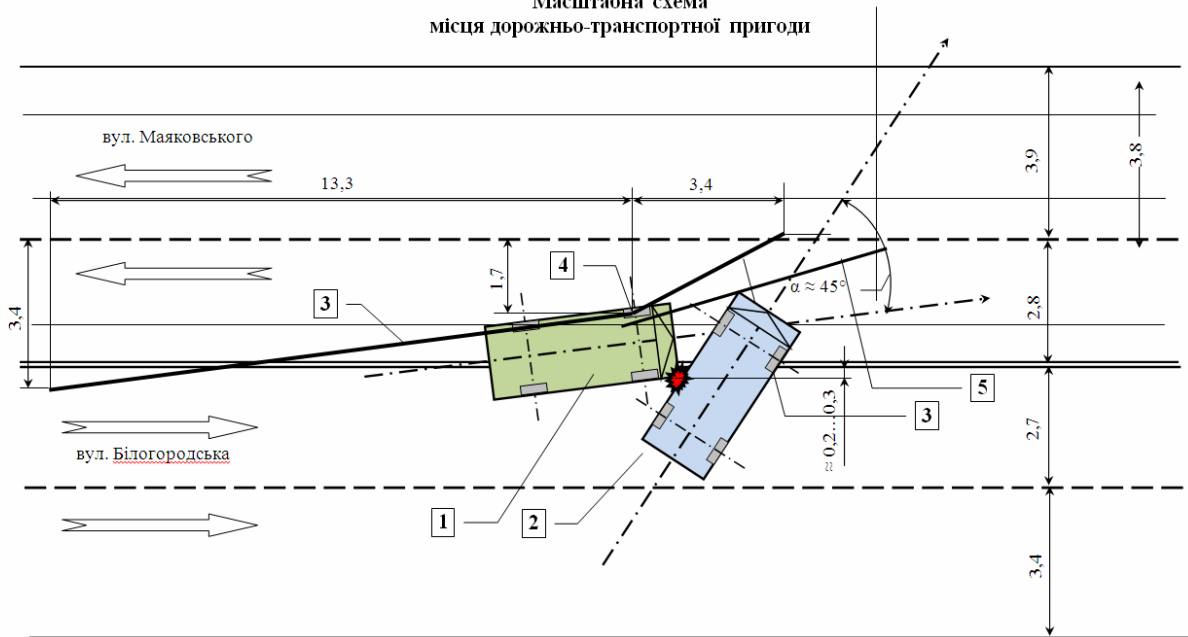
сліди гальмування транспортного засобу який наніс удар і сліди бокового юзу транспортного засобу по якому нанесено удар. На перший погляд в наявності сліди коліс обох транспортних засобів до зіткнення і після нього. Однак особою яка проводила огляд місця події неточно зафіксовані сліди даних транспортних засобів відносно меж проїзної частини чи до інших елементів дороги, або нерухомих об'єктів. А саме, зафіксовано сліди гальмування автомобіля №1, їх довжина та місце, де дані сліди змінюють свій напрямок. Однією з основних ознак розташування місця зіткнення транспортних засобів є відхилення сліду коліс навіть на невеликий кут. Також зафіксовано початок слідів бокового юзу автомобіля №2, на схемі до протоколу ОМП зазначена їх довжина і розташування початків відносно лінії дорожньої розмітки, а також зафіксовано кінцеве положення обох транспортних засобів після зіткнення. Виходячи з вищевказаної, зафіксованої в матеріалах кримінального провадження слідової інформації, перед експертом поставлено питання щодо визначення розташування місця зіткнення автомобілів №1 та №2, а також питання щодо того, чи звільнив автомобіль №2 смугу руху автомобіля №1, чи ні.



Для визначення розташування місця зіткнення автомобілів №1 та №2 шляхом графічного моделювання було побудовано масштабне зображення, з відображенням на ньому слідової інформації зафіксованої в схемі до протоколу огляду місця дорожньо-транспортної пригоди. Однак, по причині неточностей фіксації слідової інформації було отримано два варіанта.

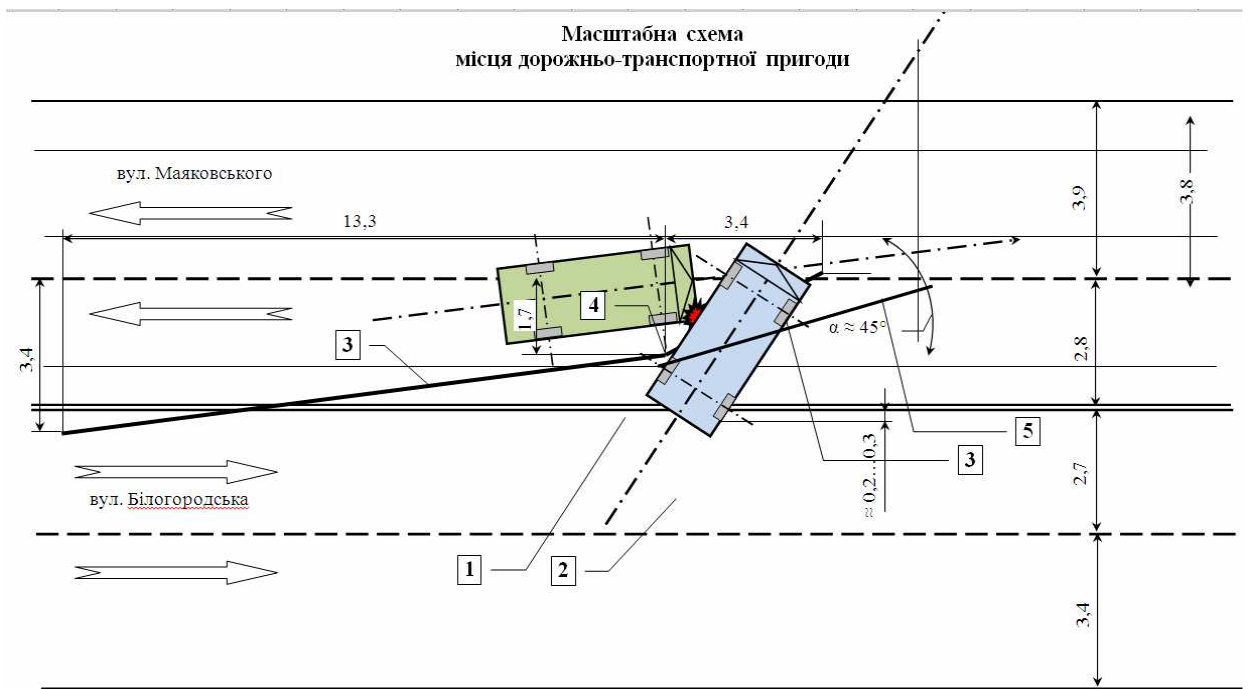
Перший: у випадку коли автомобіль №1 накладаємо на його сліди гальмування в місці їх відхилення, то автомобіль №2 не потрапляє на сліди які він залишив після зіткнення, з урахуванням попередньо встановленого їх взаємного розташування в момент їх первинного контакту.

Масштабна схема
місця дорожньо-транспортної пригоди



Умовні позначки: 1) автомобіль №1; 2) автомобіль №2; 3) слід гальмування автомобіля №1; 4) місце відхилення сліду гальмування автомобіля №1; 5) слід юзу автомобіля №2.

Другий: у випадку коли автомобіль №2 накладаємо на сліди, які він залишив після зіткнення, то автомобіль №1 не потрапляє на свої сліди гальмування, з урахуванням попередньо встановленого їх взаємного розташування в момент їх первинного контакту.



Отже, в даному випадку вбачаються неточності фіксації слідової інформації, що не дає можливості зробити категоричний висновок щодо розташування місця зіткнення та розташування автомобілів в момент

зіткнення відносно елементів дороги.

Також важливим є фіксація погодних та дорожніх умов на момент ДТП, яка здобувається при огляді місця події, та може надаватися безпосередніми свідками ДТП. Нажаль непоодинокі випадки коли під час слідчого експерименту, при залученні спеціаліста для проведенні даної слідчої дії з'ясовуються обставини вчинення даної ДТП, які повинні бути з'ясовані слідчим до проведення слідчого експерименту шляхом допиту свідків та учасників ДТП. Це такі відомості як погодні умови, стан освітлення на ділянці дороги на момент ДТП та інші.

Список використаних джерел

1. Транспортно-трасологическая экспертиза по делам о дорожно-транспортных происшествиях (диагностические исследования) [Текст]: Пособие для экспертов, следователей и судей. – М.: ВНИИСЭ, 1988. – Вып. 1.
2. Шевцов С.О. Возможности использования специальных знаний при расследовании дорожно-транспортных происшествий. – Х.: СПД-ФО, 2005.

Шевченко О.В.

ОСНОВНІ ПОЛОЖЕННЯ СУДОВО-ТОВАРОЗНАВЧОЇ ЕКСПЕРТИЗИ

Судово-товарознавча експертиза призначається у випадках, коли при розслідуванні та судовому розгляді кримінальних проваджень, цивільних, арбітражних справ та справ про адміністративні правопорушення виникає потреба в спеціальних знаннях у галузі товарознавства. Підстави для призначення судово-товарознавчої експертизи у кримінальному провадженні виникають у таких випадках, як фальсифікація товару, контрабанда, неправомірна вигода, розкрадання, крадіжка, вбивство та ін. У зв'язку з тим, що більшість таких кримінальних правопорушень ретельно маскується, успіх розслідування і судового розгляду багато в чому залежить від повноти використання можливостей судово-товарознавчої експертизи.

Ефективність призначення експертизи обумовлена ступенем обізнаності суду чи слідства про сучасні можливості судово-товарознавчої експертизи, а також від правильного вибору напряму дослідження та його доцільності. Іншими словами, сторона кримінального провадження, що призначає експертизу, або особа, яка заявляє клопотання про її призначення, повинні чітко і ясно уявляти мету, яку вони переслідують, і засоби, в тому числі можливості експертизи на сучасному етапі її розвитку.

На жаль, дуже часто, під час призначення судово-товарознавчої експертизи на вирішення експерта-товарознавця ставляться питання, що виходять за межі його спеціальних знань (компетенції), а також не мають значення для встановлення обставин у провадженні, представляються об'єкти (у тому числі документи) недостатні або непридатні для дослідження.

Все це порушує терміни розслідування або судового розгляду, а також зумовлює необхідність проведення додаткових експертиз, що в свою чергу